

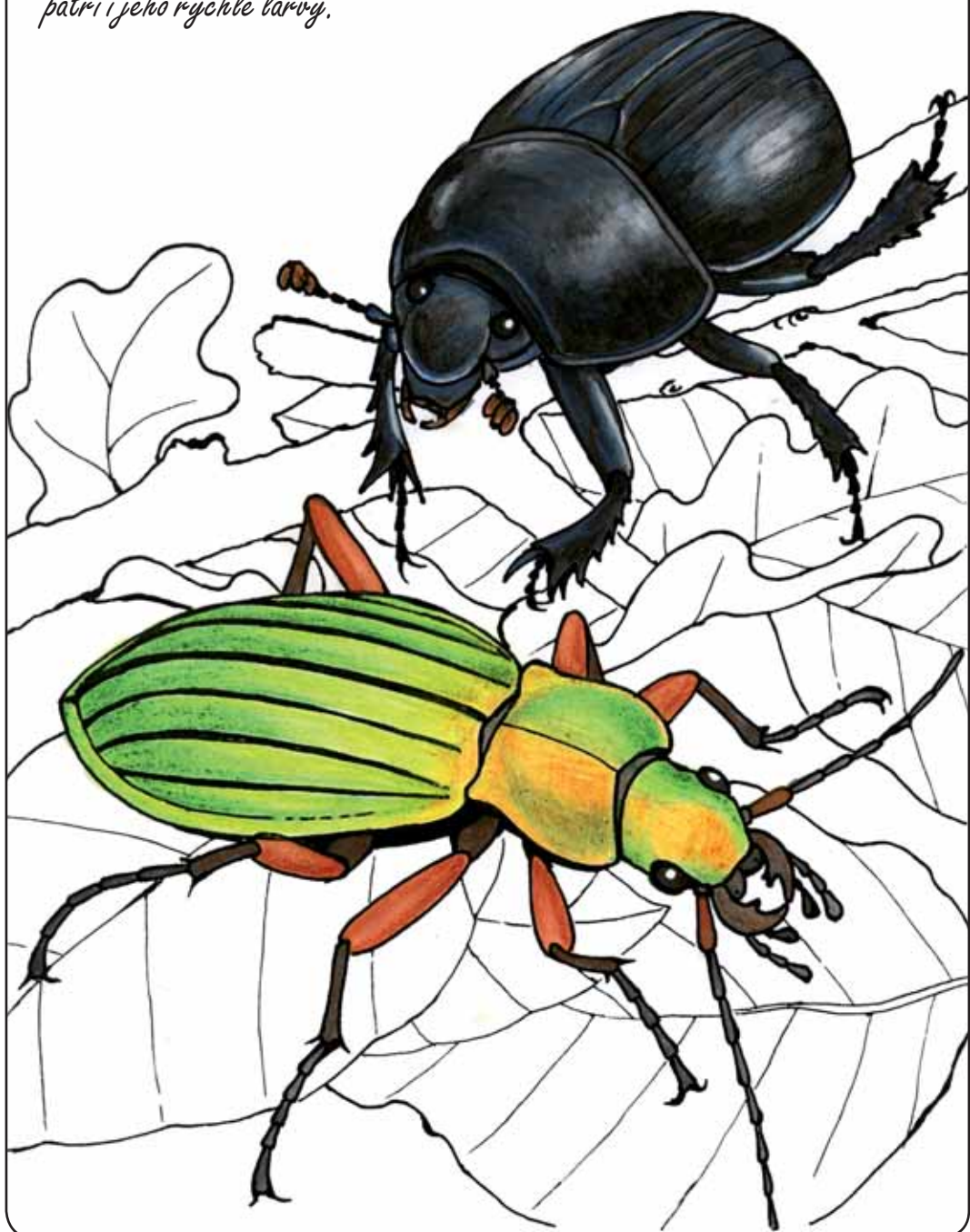
*Chrobák lesní si vytváří podzemní chodbičky,
do kterých nanosí trus zvířat a zbytky rostlin.*

Těmi se potom živi jeho larvy.

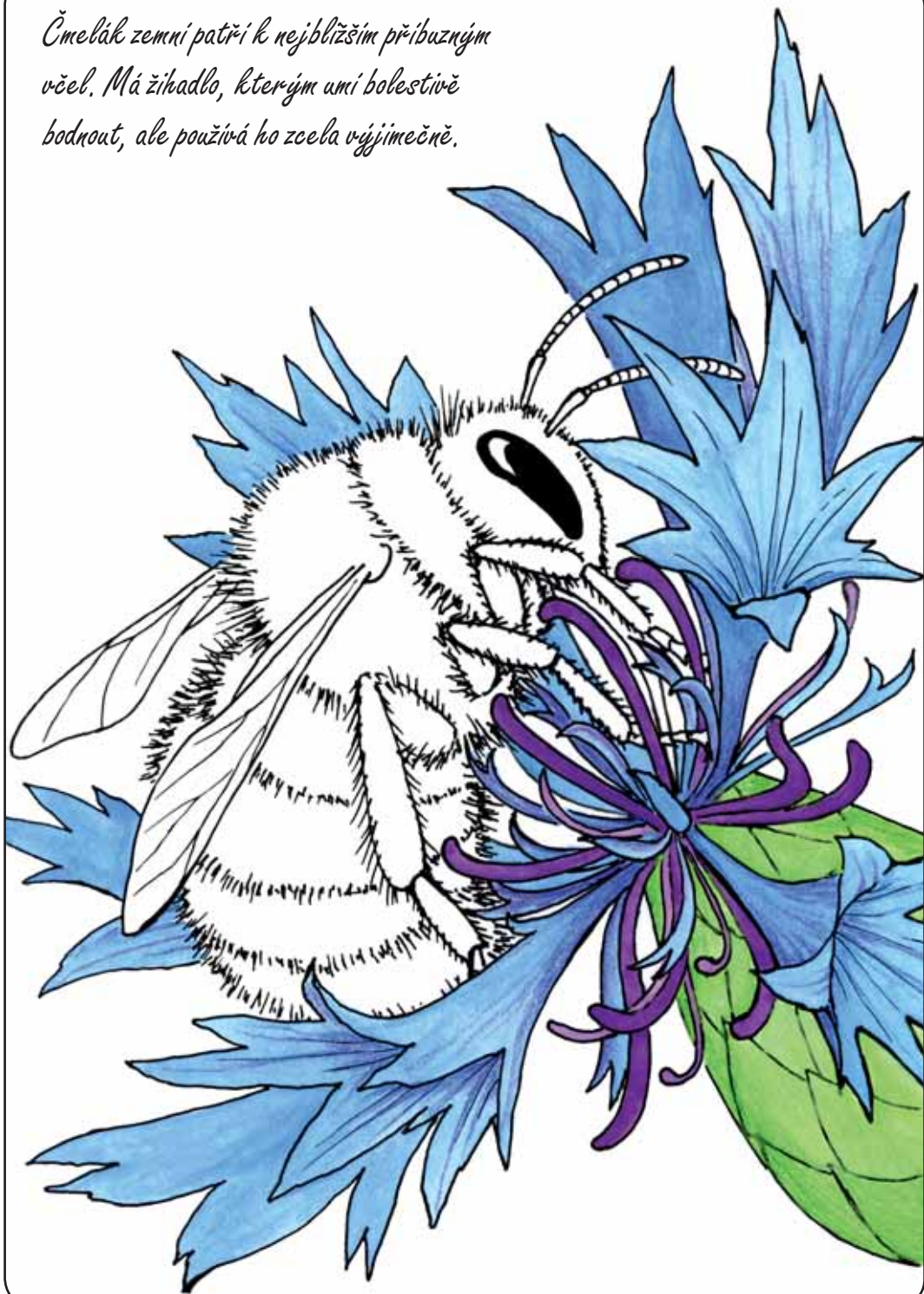
*Pod černými krovkami má
křídla a umí létat.*



Střevlík zlatolesklý má srostlé krovky a nelétá. Podle velkých kusadel poznáme, že je to dravec lovící ostatní drobné živočichy. Mezi vášnivé lovce patří i jeho rychlé larvy.

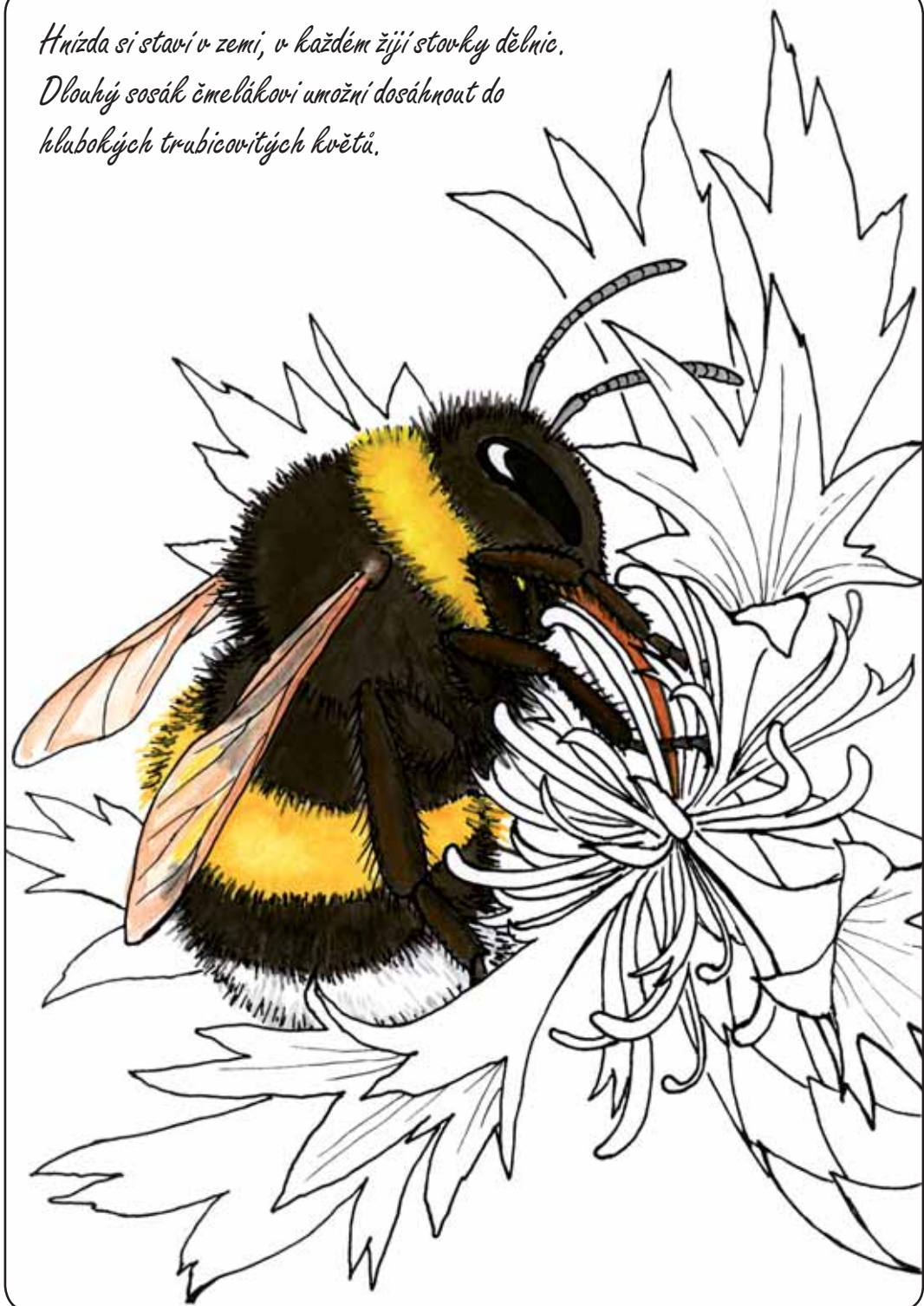


Čmelák zemní patří k nejbližším příbuzným včel. Má žihadlo, kterým umí bolestivě bodnout, ale používá ho zcela výjimečně.

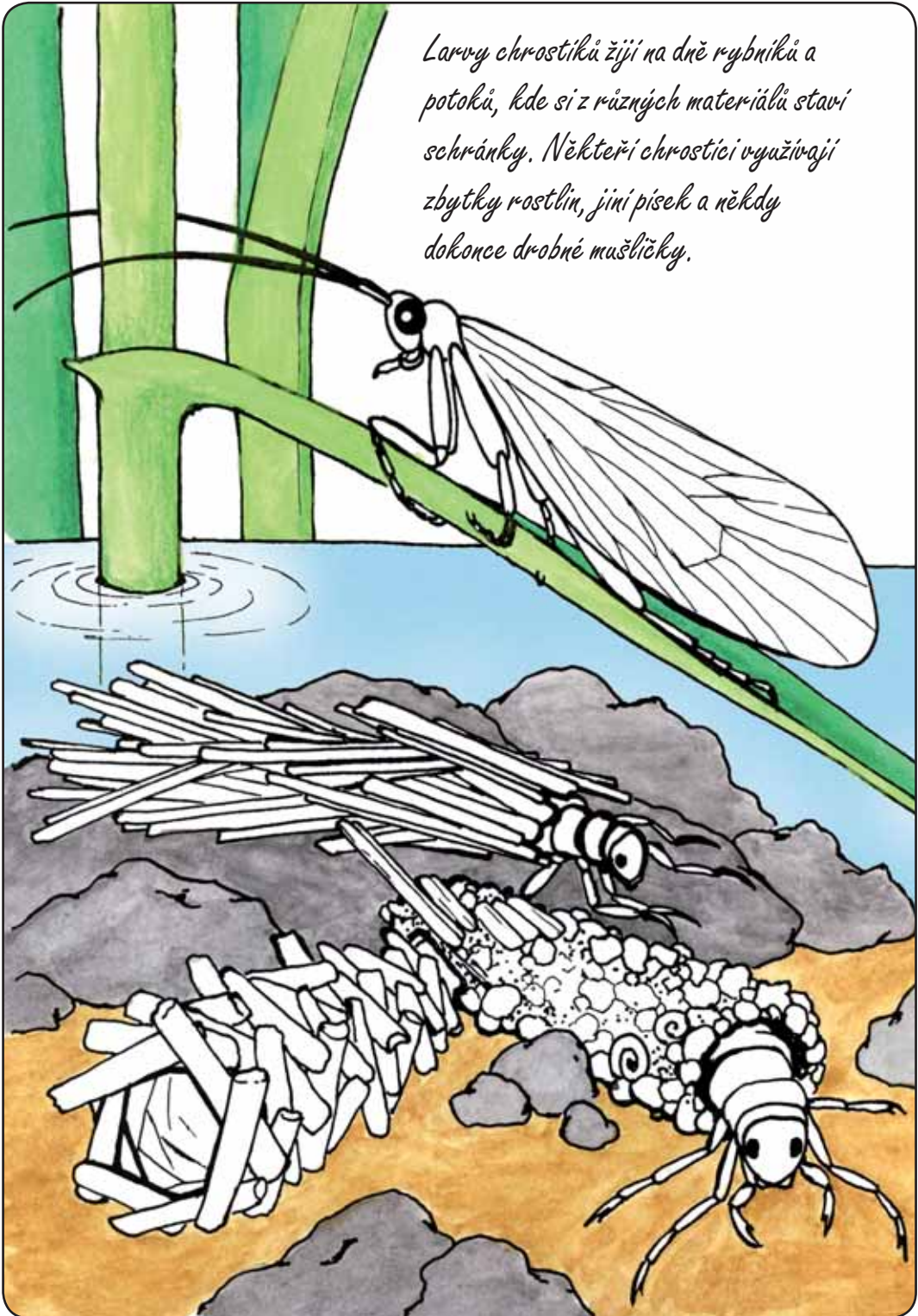


Hnízda si staví v zemi, v každém žije stovky dělnic.

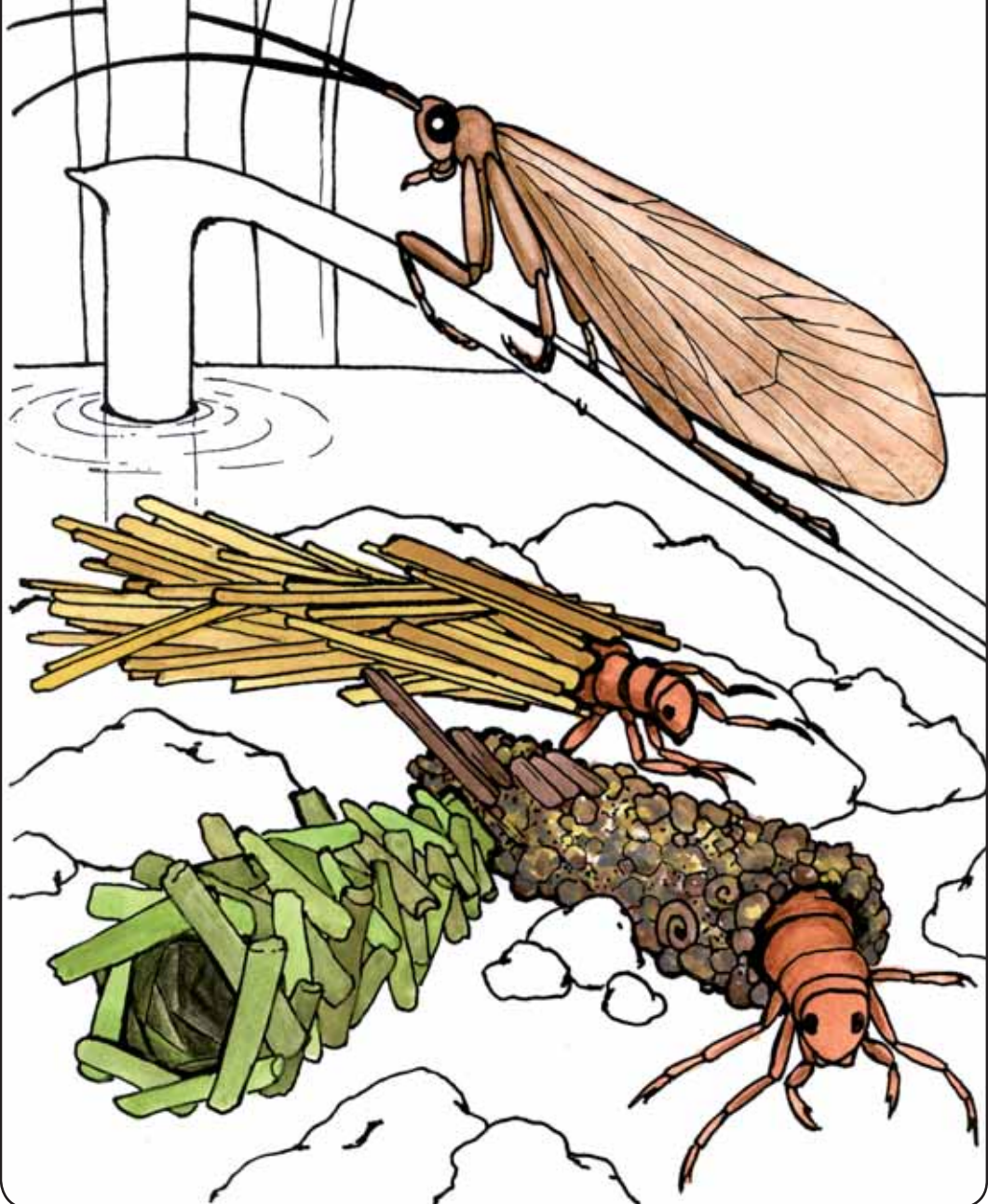
*Dlouhý sosák čmelákovi umožní dosáhnout do
hlubokých trubicovitých květů.*



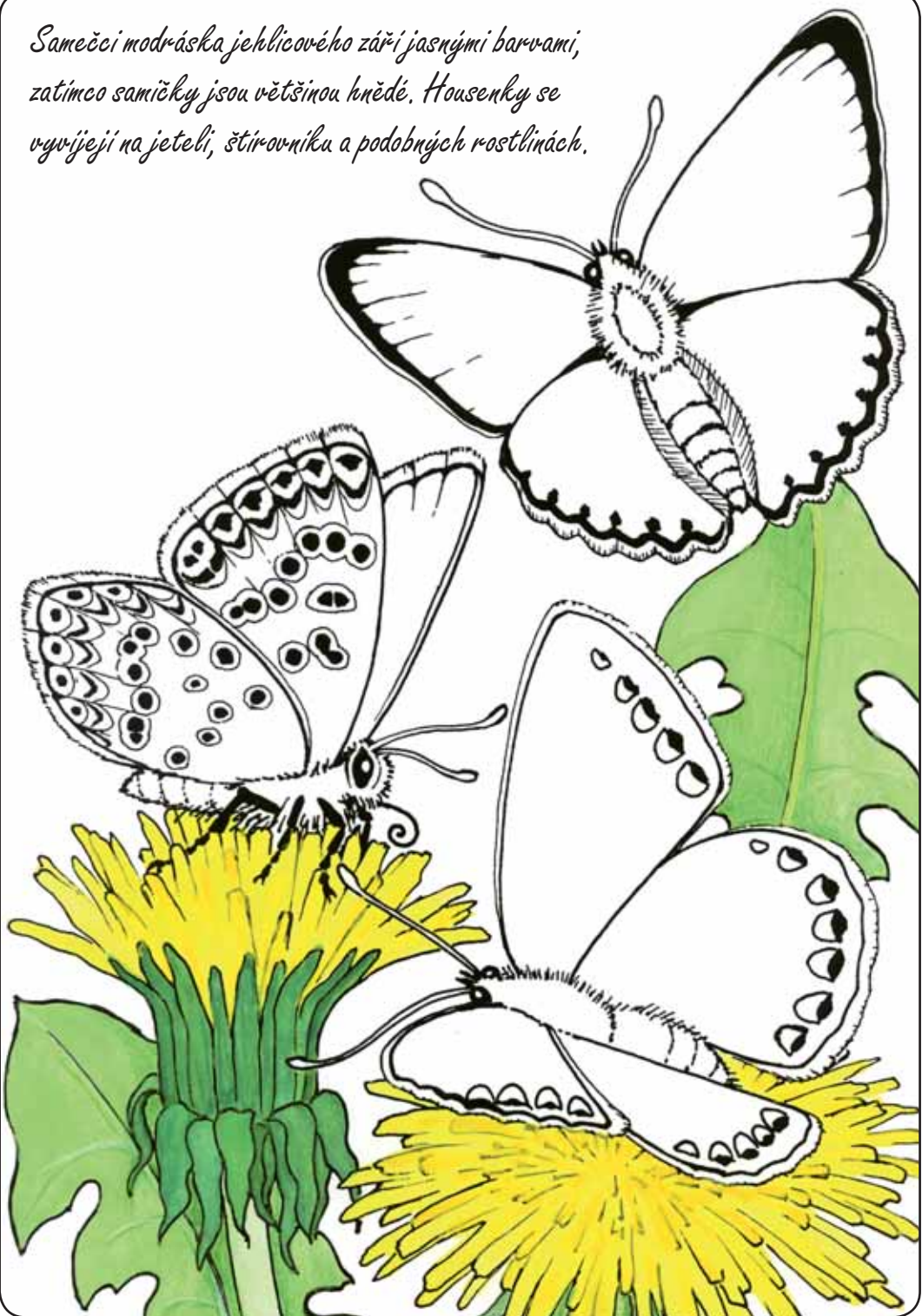
Larvy chrostíků žijí na dně rybníků a potoků, kde si z různých materiálů staví schránky. Někteří chrostíci využívají zbytky rostlin, jiní písek a někdy dokonce drobné mušličky.



*Dospělý chrostík má jemná dlouhá
křídla s hustou žilnatinou a létá
pomalým třepetavým letem.*



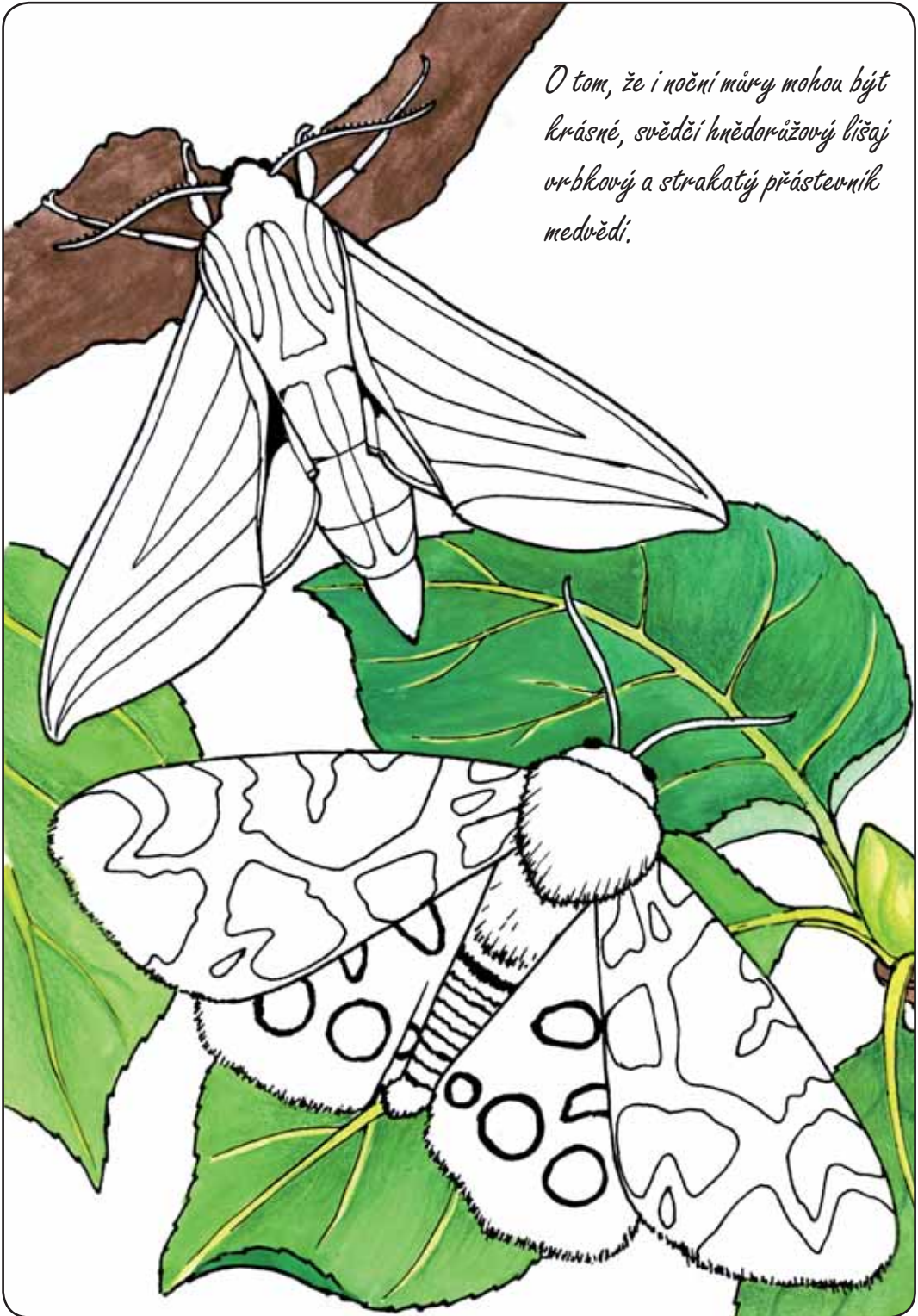
*Samečci modráška jehlicového září jasnými barvami,
zatímco samičky jsou většinou hnědé. Housenky se
vyvíjejí na jeteli, štirovniku a podobných rostlinách.*



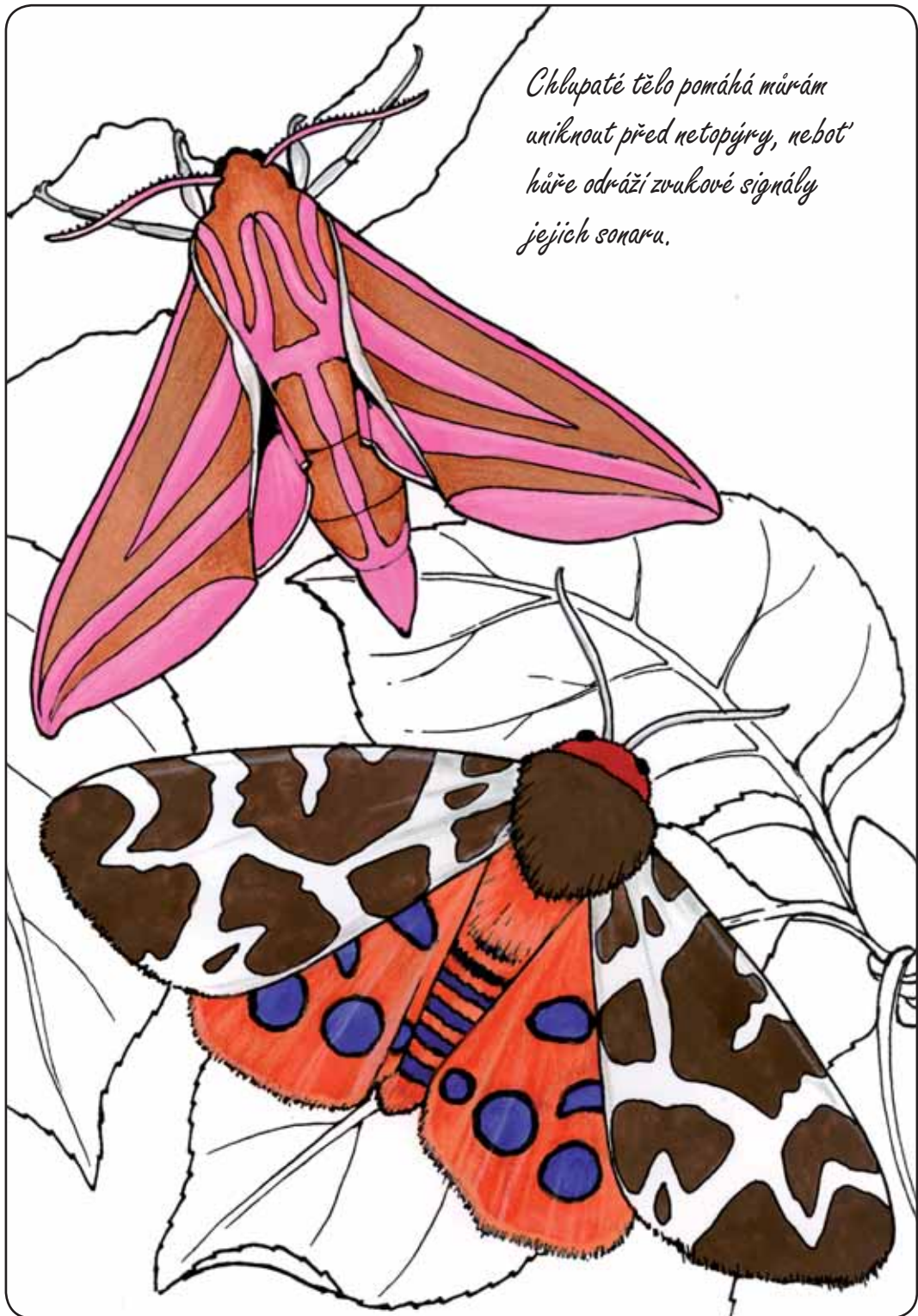
Jasně oranžový ohniváček celíkovný je modráskův blízký příbuzný. Vyskytuje se na vlhkých podhorských loukách. Housenky se živí šťovíkem.

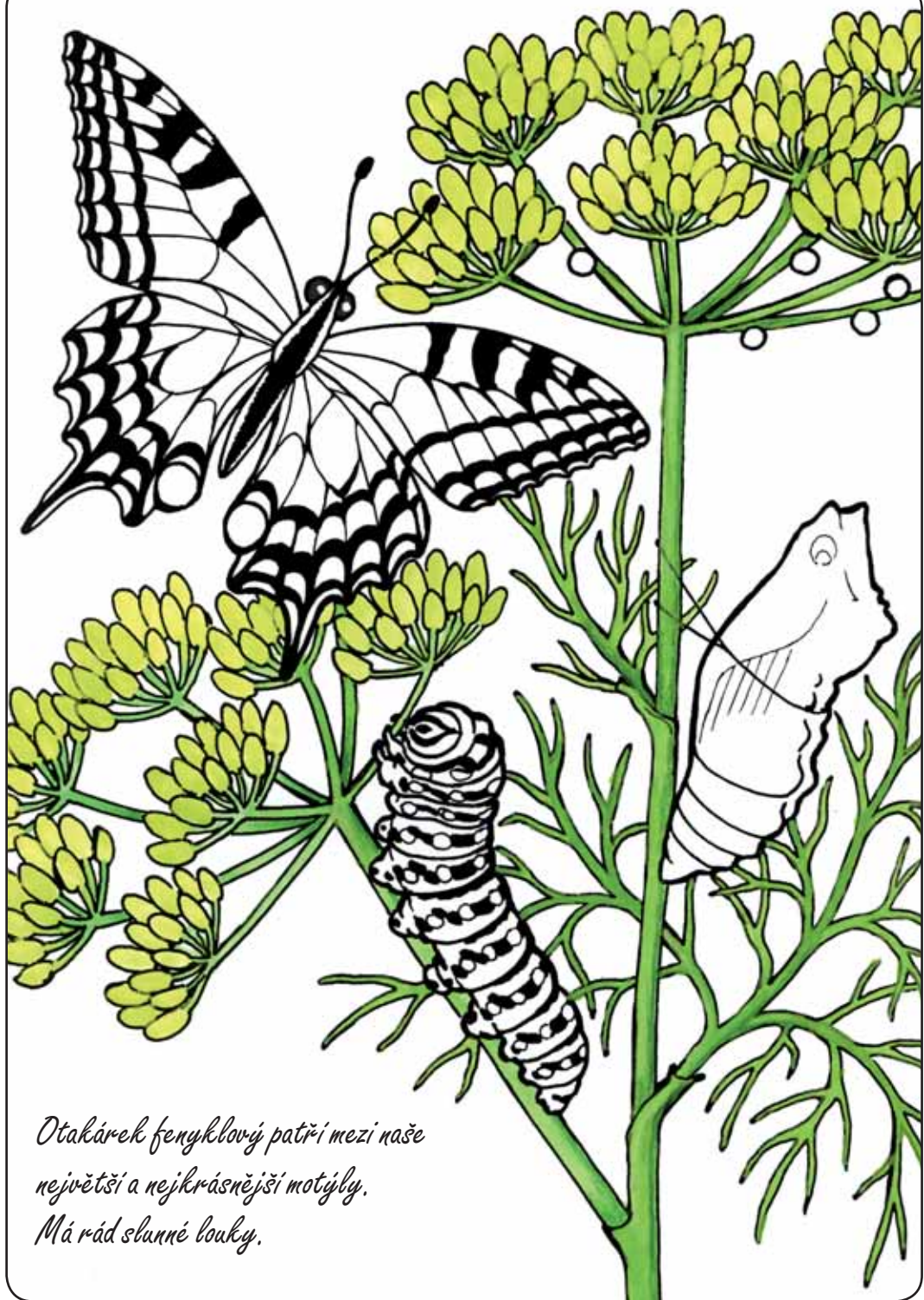


O tom, že i noční můry mohou být krásné, svědčí hnědorůžový lišaj vrbkový a strakatý přástevník medvědí.

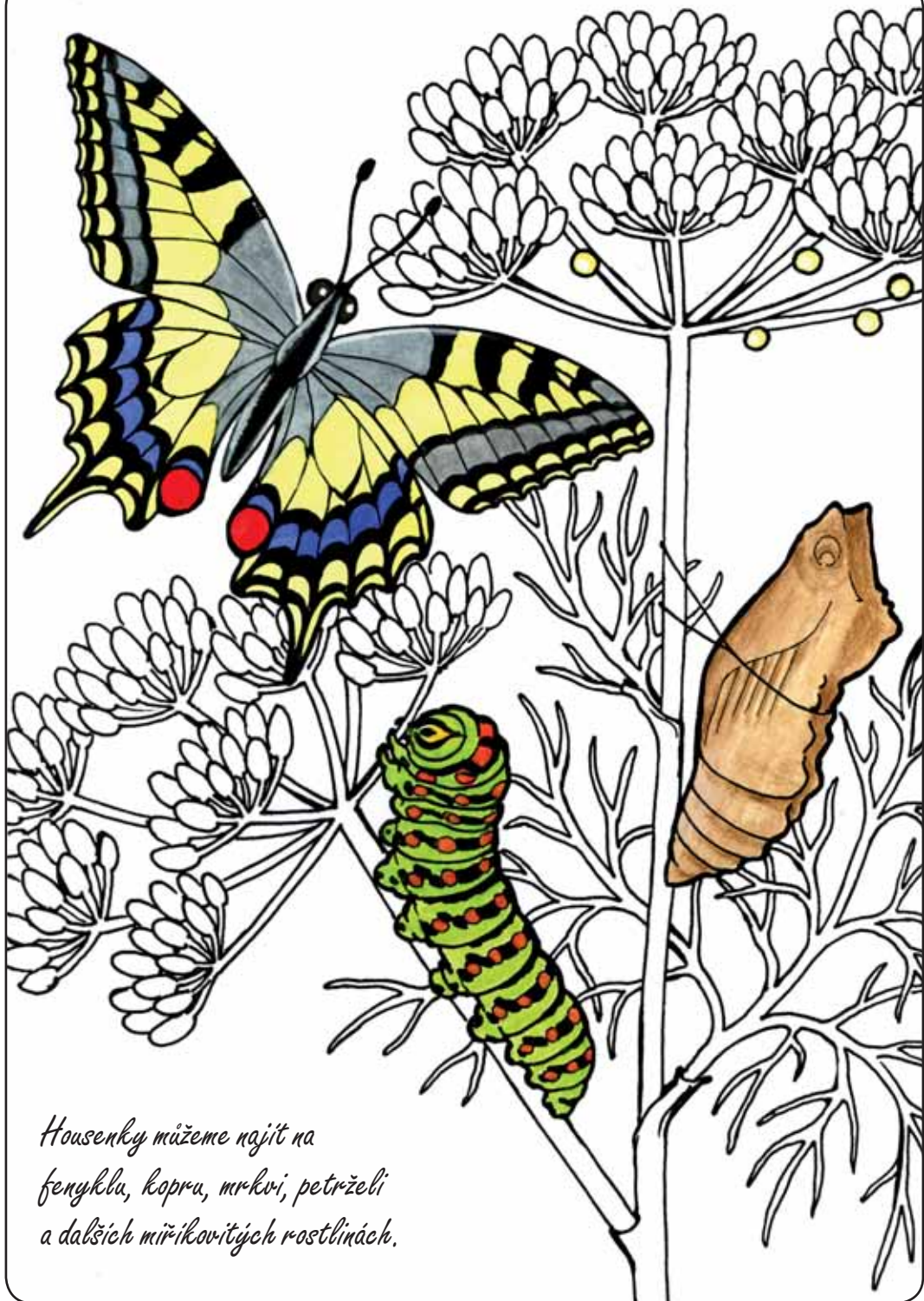


*Chlupaté tělo pomáhá můrám
uniknout před netopýry, neboť
hůře odráží zvukové signály
jejich sonaru.*



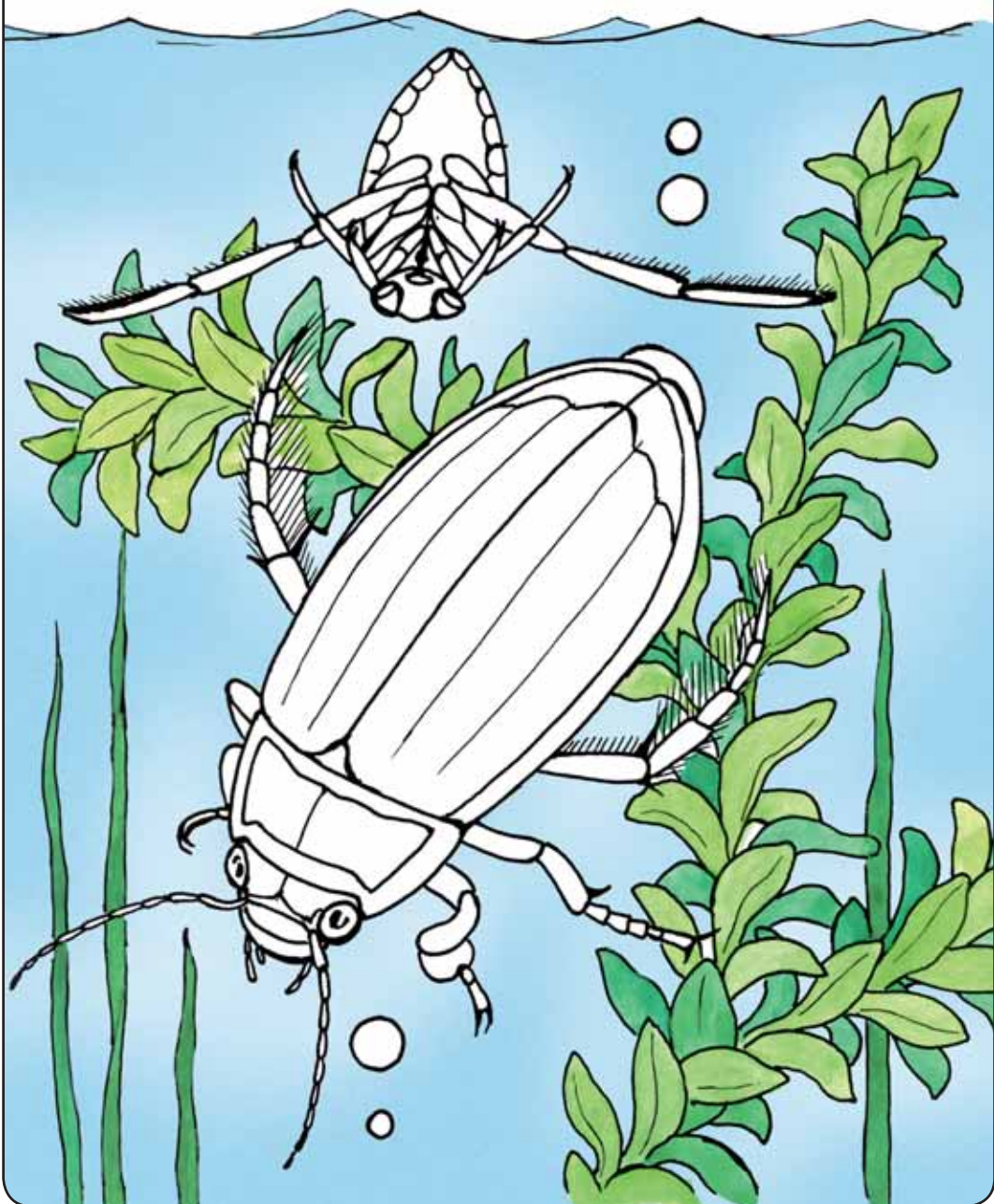


*Otakárek fenyklový patří mezi naše
největší a nejkrásnější motýly.
Má rád slunné louky.*



*Housenky můžeme najít na
fenyklu, kopru, mrkvi, petrželi
a dalších mříčkovitých rostlinách.*

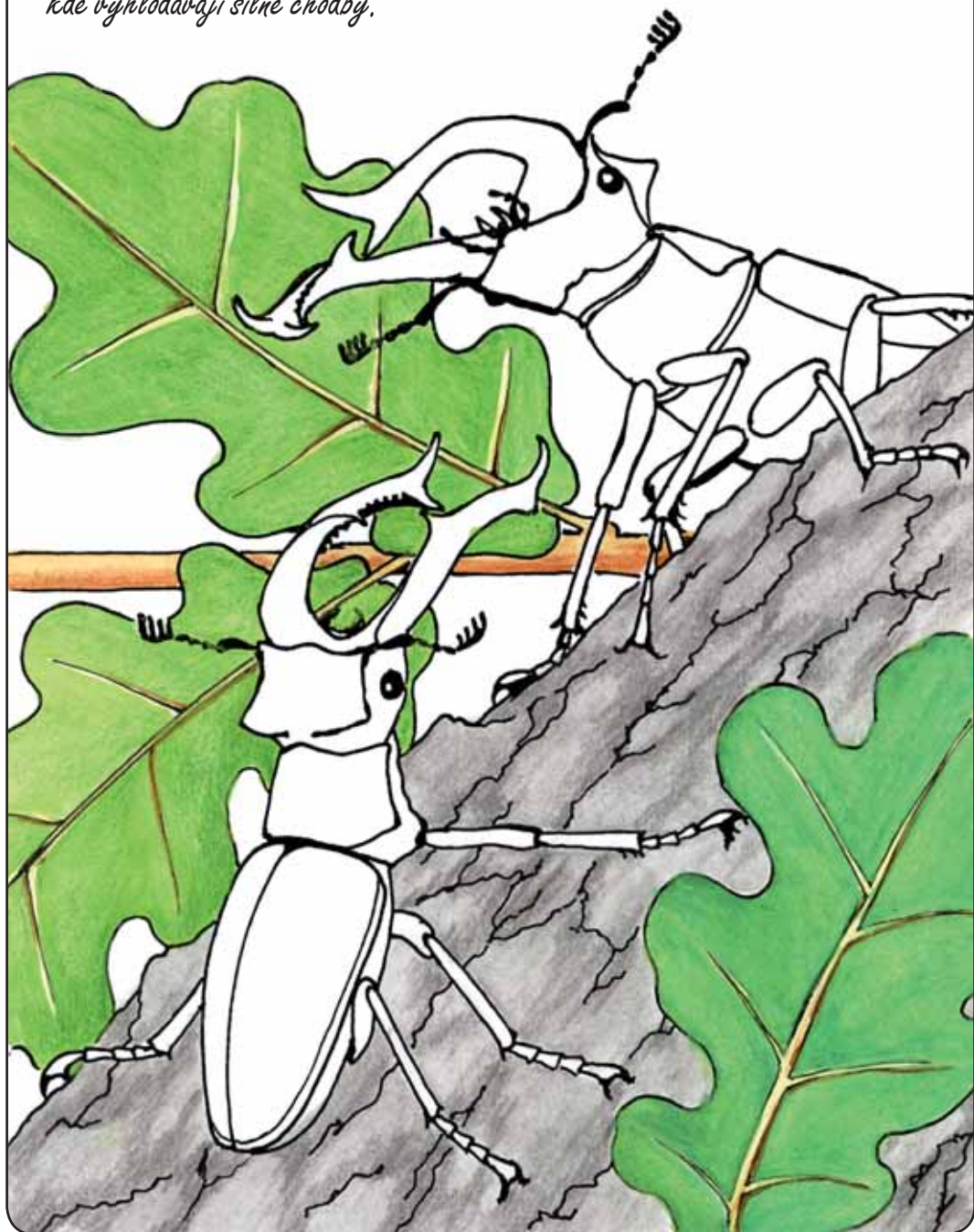
Potápník vroubený i znakoplavka obecná si s sebou nosí pod vodu bublinky vzduchu přichycené na chlupatém těle. Když jim vzduch dojde, musí vyplavat na hladinu a nadechnout se.



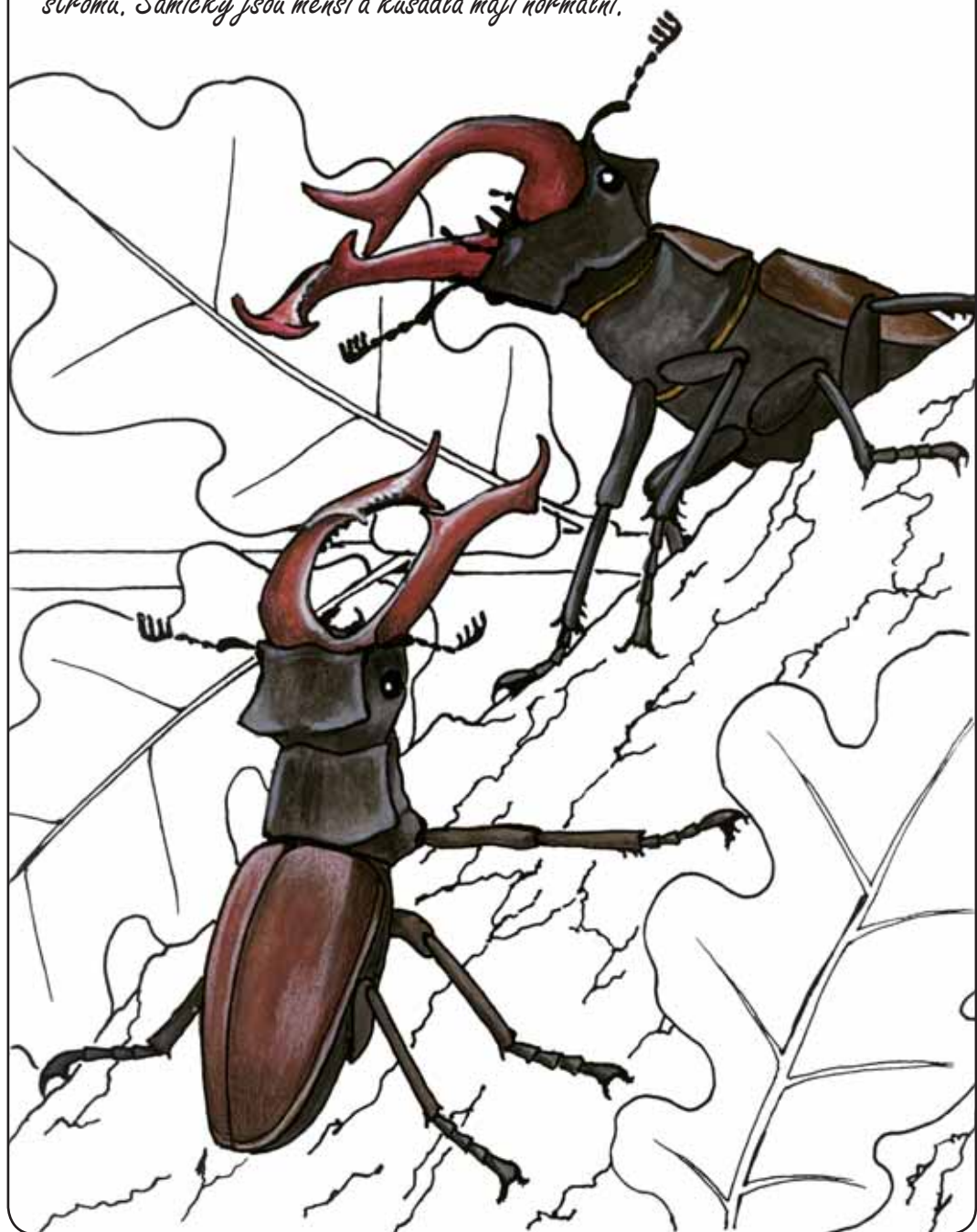
Znakoplavka své jméno dostala podle svého způsobu pohybu - plave znak.
Zatímco potápník je brook, znakoplavka patří mezi ploštice. Oba jsou dravci
a živí se drobnými vodními živočichy, někdy uloví i rybí potěr.

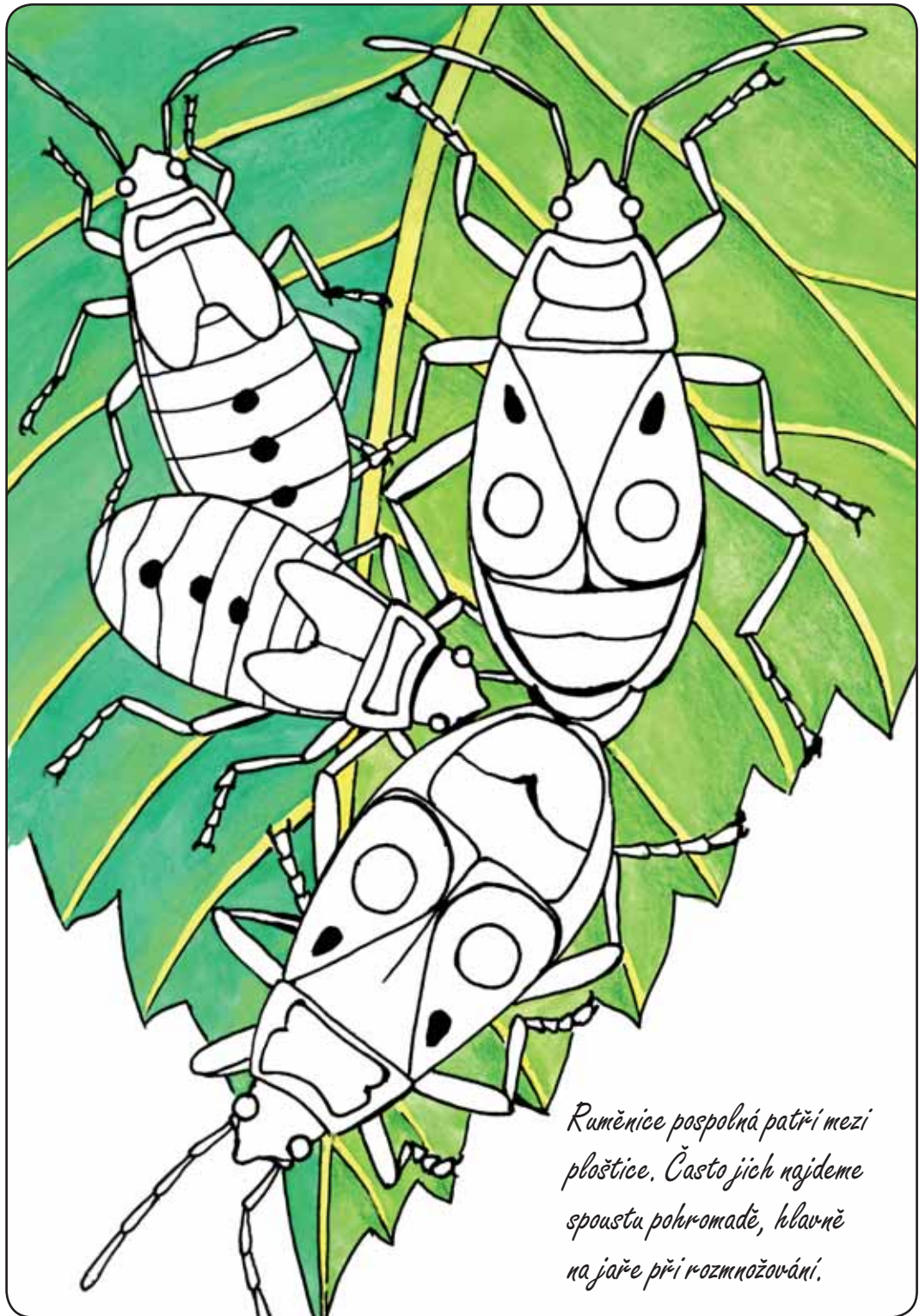


*Roháč obecný patří mezi naše největší brouky.
Jeho larvy se vyvíjejí v kmenech starých dubů,
kde vyhlodávají silné chodby.*

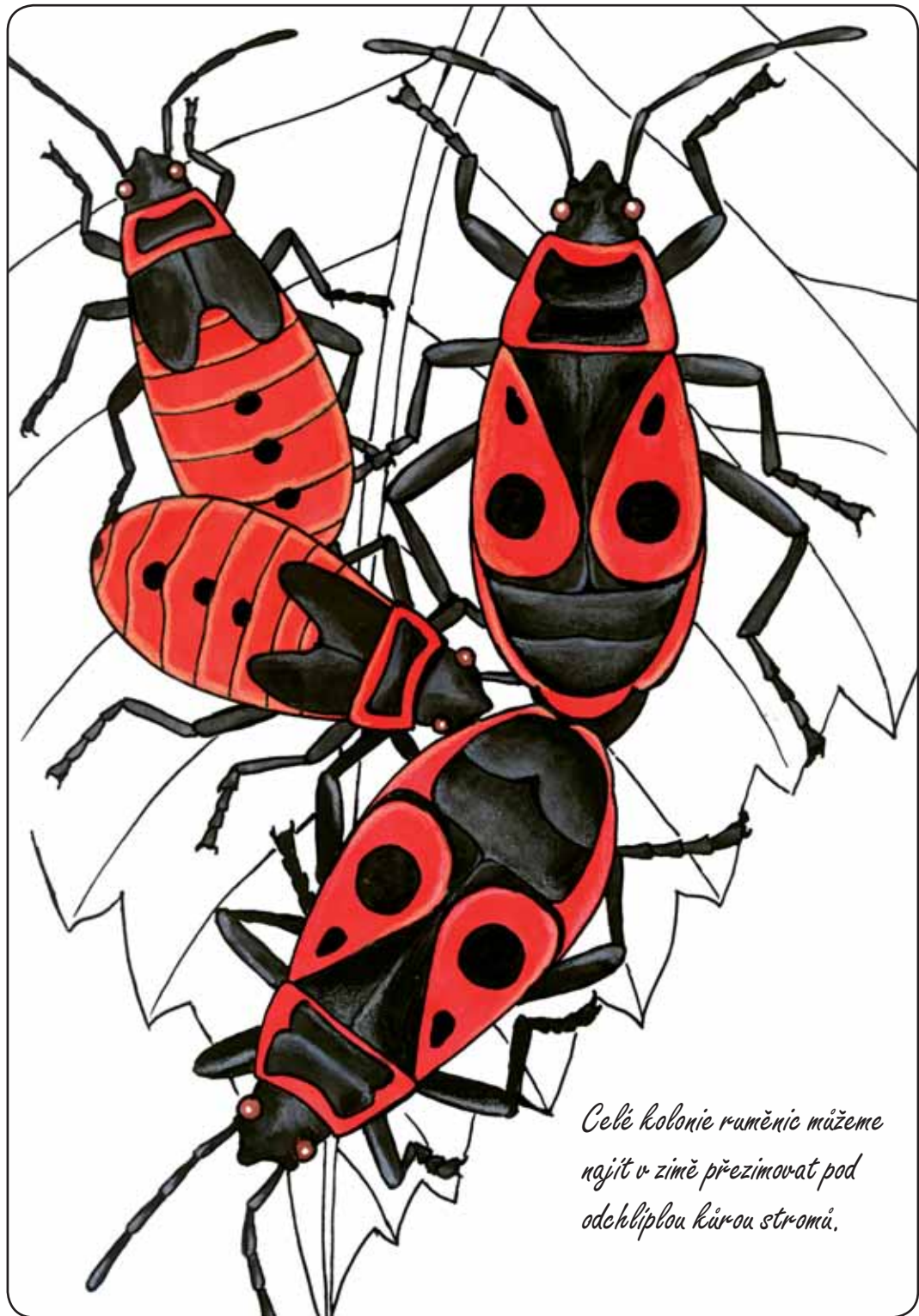


Mohutná kusadla, kterými roháč dokáže citelně stisknout, samcům slouží k boji o nevěstu. Svého soka se jimi snaží uchopit a shodit ze stromu. Samičky jsou menší a kusadla mají normální.



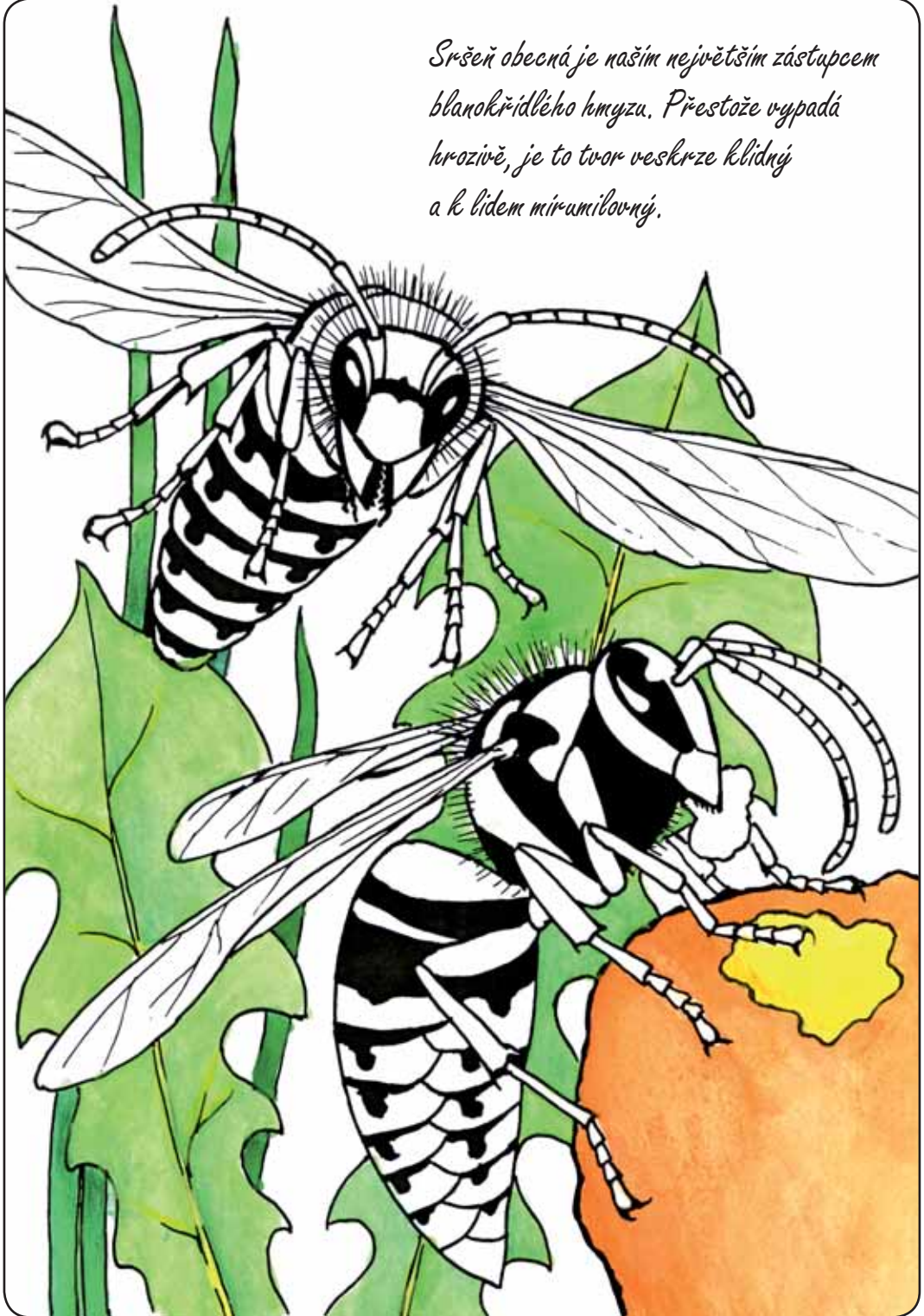


Ruměnice pospolná patří mezi ploštice. Často jich najdeme spoustu pohromadě, hlavně na jaře při rozmnožování.



Celé kolonie ruměnic můžeme najít v zimě přezimovat pod odelhlplou kůrou stromů.

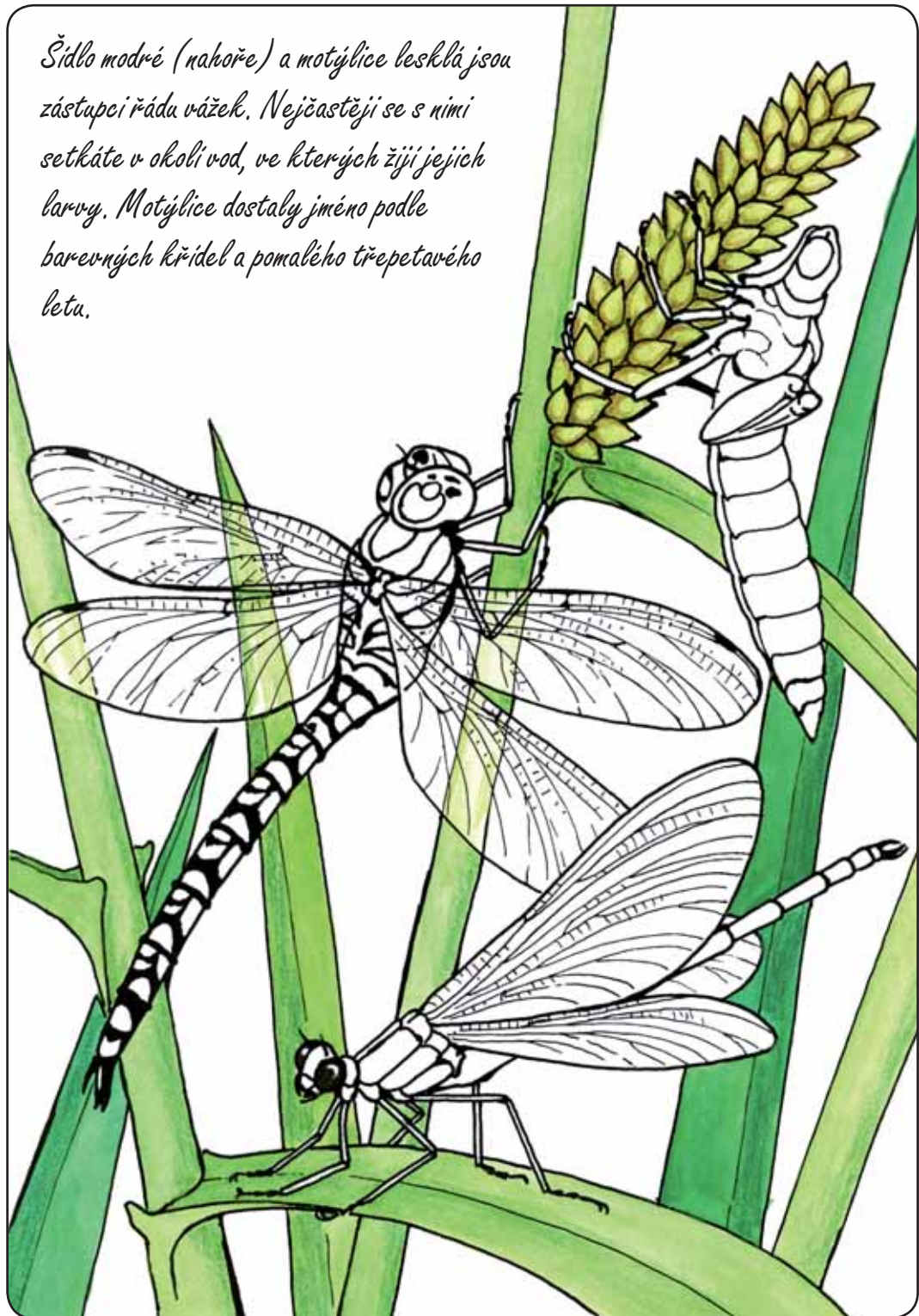
*Sršeň obecná je našim největším zástupcem
blanokřídleho hmyzu. Přestože vypadá
hrozně, je to tvor veskrze klidný
a k lidem mírumilovný.*



*Stejně jako včely a vosy žijí sršně
v početných společenstvech. Z papíroviny
staví velká hnízda s oválnými komůrkami.*



Šídlo modré (nahore) a motýlice lesklá jsou zástupci řádu vážek. Nejčastěji se s nimi setkáte v okolí vod, ve kterých žijí jejich larvy. Motýlice dostaly jméno podle barevných křídel a pomalého třepetavého letu.

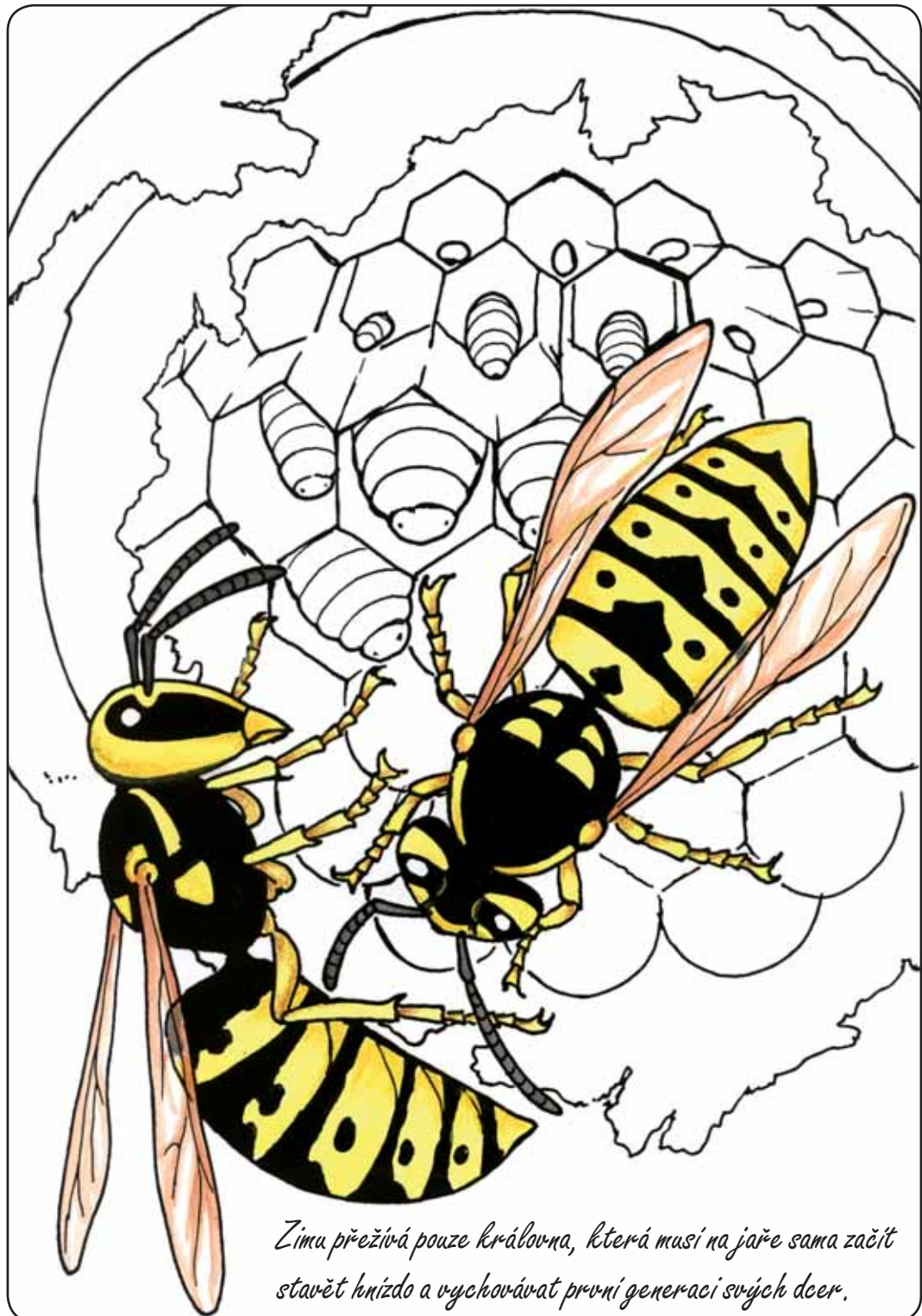


Dospělci i larvy jsou dravé. Zatímco dospělí loví kořist v letu, ploché pohyblivé larvy s velkými kusadly jsou postrachem drobných vodních živočichů. Na rostlinách podél břehu často můžeme najít svlečenou kůži larev.





*Vosy si staví papírová hnízda v zemi, v datinách
nebo jen tak zavěšená, často na půdách.*



Zimu přežívá pouze královna, která musí na jaře sama začít stavět hnízdo a vychovávat první generaci svých dcer.